

Atualiza Preço por Base externa

Precisa atualizar os preços de toda a sua loja no SHOP de forma rápida e eficiente? Sem problemas! O sistema SHOP oferece a poderosa funcionalidade de **Atualiza Preço por Base Externa**, que permite não apenas atualizar preços, mas também modificar nomes de produtos, cadastrar novos itens via planilhas e muito mais. Este guia completo irá te mostrar como realizar essa tarefa.

- [Como a Ferramenta Funciona](#)
- [Pré-requisitos: Arquivos de Texto](#)
- [Como acessar a ferramenta](#)
- [Entendendo as Opções do Módulo](#)
- [Monte o relacionamento dos Campos da Base de Dados Externa com a do Shop](#)
 - [Vamos ver na prática como montar esses relacionamentos](#)
 - [Vamos fazer mais um campo de exemplo:](#)
 - [Vamos a uma exemplo com casas decimais:](#)
 - [Relacionamentos Completos na Ferramenta](#)
- [Iniciar a Ferramenta](#)
- [Para Finalizar](#)
- [Observações Sobre o Relacionamento do Tipo Atributo](#)
 - [Entendendo a Importação de Atributos](#)
 - [A Solução: Usando o Separador "="](#)
 - [Exemplos Práticos de Formato no Arquivo de Importação:](#)

Como a Ferramenta Funciona

Este módulo é uma ferramenta que economiza tempo para a sua empresa. Com ele, você pode atualizar ou cadastrar novos produtos rapidamente.

Importante:

- **Backup é obrigatório:** Antes de usar, faça um backup do seu banco de dados. A ferramenta faz alterações permanentes e, caso algo dê errado, a única forma de recuperar os dados antigos é restaurando o backup.
- **Atenção aos detalhes:** A ferramenta aceita apenas arquivos de texto (.txt ou .csv). Você precisará indicar o início e o fim de cada informação (campo) no arquivo.

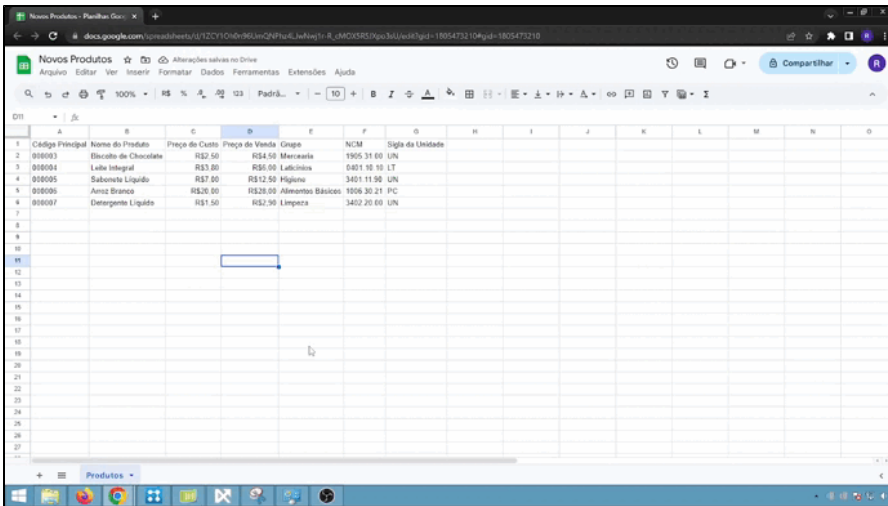
Pré-requisitos: Arquivos de Texto

Para utilizar a ferramenta, você precisa de uma planilha com os dados dos produtos. É **obrigatório** que a planilha inclua o **código principal** de cada produto a ser cadastrado ou editado. Veja abaixo um exemplo de como a planilha deve ser estruturada.

A	B	C	D	E	F	G
Código Principal	Nome do Produto	Preço de Custo	Preço de Venda	Grupo	NCM	Sigla da Uni
000003	Biscoito de Chocolate	R\$2,50	R\$4,50	Mercearia	1905.31.00	UN
000004	Leite Integral	R\$3,80	R\$6,00	Laticínios	0401.10.10	LT
000005	Sabonete Líquido	R\$7,00	R\$12,50	Higiene	3401.11.90	UN
000006	Arroz Branco	R\$20,00	R\$28,00	Alimentos Básicos	1006.30.21	PC
000007	Detergente Líquido	R\$1,50	R\$2,90	Limpeza	3402.20.00	UN

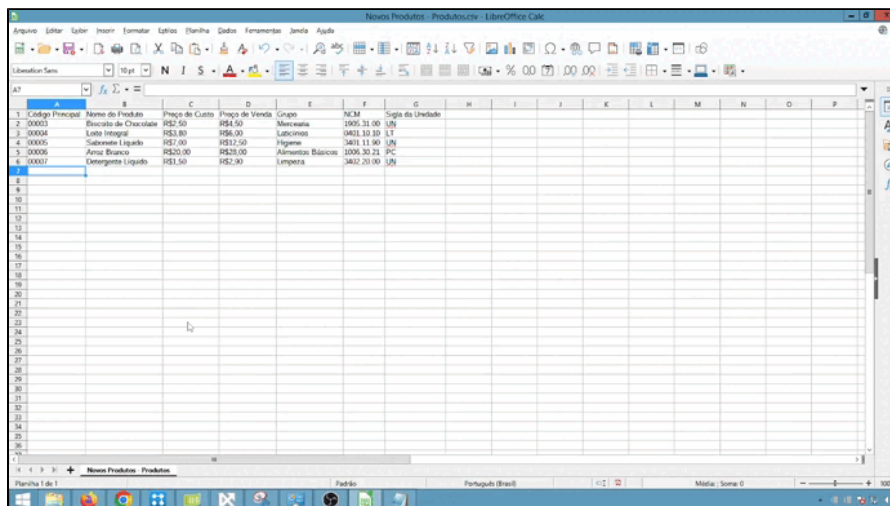
Depois de preparar a planilha, é necessário formatá-la e exportá-la para o formato de arquivo de texto (.txt ou .csv) com colunas de largura fixa. Isso assegura que os dados sejam importados corretamente, mantendo o alinhamento. Para isso confira esses passos:

1. **Alinhe toda a planilha a esquerda:** No seu software de planilha procure pelas ferramentas de alinhamento e selecione a opção de **Alinhar a Esquerda**.



2. Em seguida, **salve a planilha como arquivo texto**:

- a. Vá em **Arquivo > Salvar Como > escolha a opção Texto CSV > marque a opção Editar as configurações do filtro**;
- b. Dependendo o seu software de planilhas, pode aparecer uma mensagem para escolher o tipo de formato. Mantenha em formato **CSV**;
- c. Na próxima tela, marque a opção **Coluna de largura fixa**;



3. Para conferir se o seu arquivo ficou correto, basta acessá-lo na pasta em que você salvou, clicar com o botão direito e abrir com o bloco de notas. Confira se ele estará alinhado igual ao exemplo abaixo:

Novos Produtos - Produtos.csv - Bloco de notas						
Código Principal	Nome do Produto	Preço de Custo	Preço de Venda	Grupo	NCM	Sigla da Unidade
00003	Biscoito de Chocolate	R\$2,50	R\$4,50	Mercaria	1905.31.00	UN
00004	Leite Integral	R\$3,80	R\$6,00	Laticínios	0401.10.10	LT
00005	Sabonete Líquido	R\$7,00	R\$12,50	Higiene	3401.11.90	UN
00006	Arroz Branco	R\$20,00	R\$28,00	Alimentos Básicos	1006.30.21	PC
00007	Detergente Líquido	R\$1,50	R\$2,90	Limpeza	3402.20.00	UN



É fundamental apagar a linha de cabeçalho (com os nomes das colunas) do seu arquivo, pois a ferramenta só reconhece os dados dos produtos.

Com a sua planilha pronta podemos começar a ver como a Atualização de Produtos por Base Externa funciona na prática!

Como acessar a ferramenta

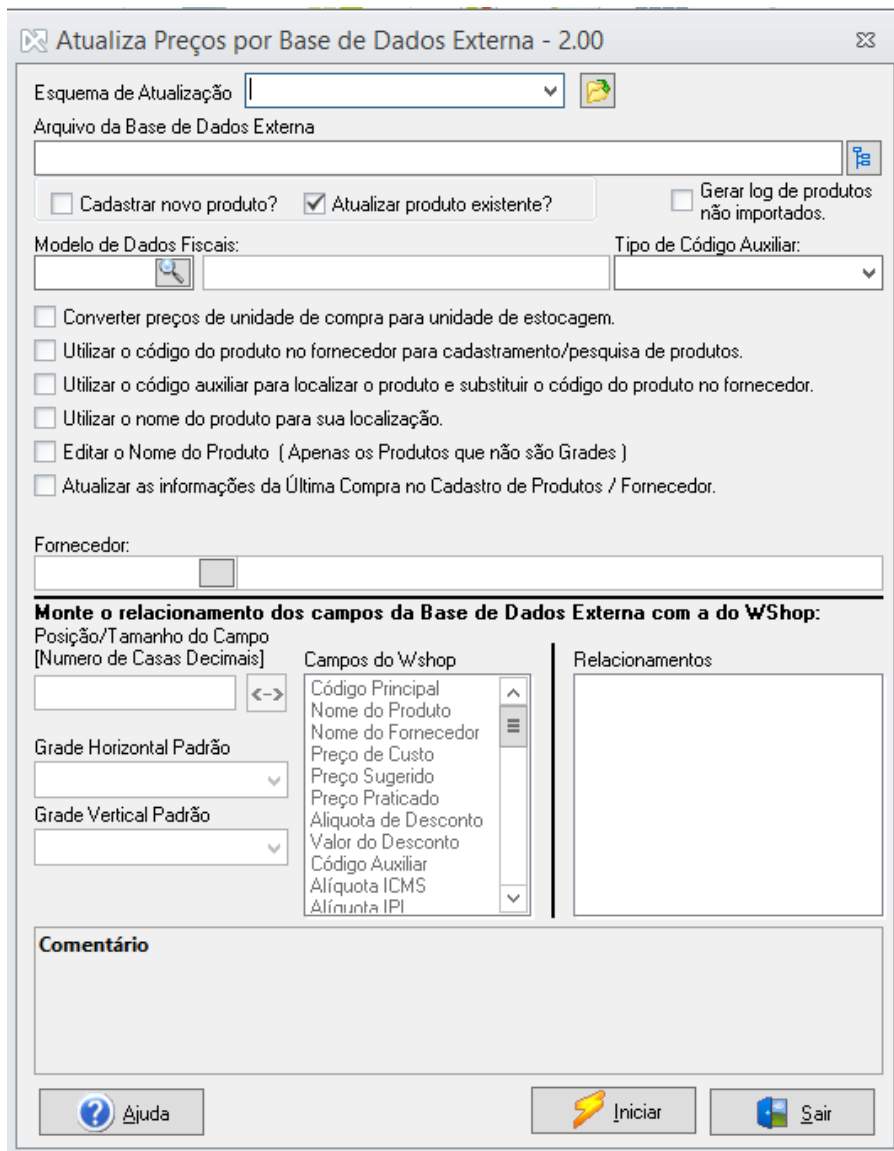
1. Na tela principal do sistema, clique na aba **Produtos e Serviços**.
2. Clique no menu **Reajuste de Preços**.

3. Selecione a opção **Atualiza Preço por Base Externa**.



Na próxima tela, você verá as opções para cadastrar ou editar produtos. Vamos entender a função de cada uma delas.

Entendendo as Opções do Módulo



- **Esquema de Atualização:** Você pode salvar um cenário caso use a mesma formatação do arquivo texto para atualização ou cadastro de produtos.
- **Arquivo da Base de Dados Externa:** Nesse campo você irá inserir o arquivo texto ajustado com os dados dos seus itens.
- **Cadastro novo produto / atualizar produto existente:** É obrigatório selecionar pelo menos uma das opções. Analise seu arquivo para saber se ele contém produtos novos, já existentes ou ambos, e faça a marcação correta.
- **Modelos de Dados Fiscais:** Caso os produtos em sua planilha tenham os mesmos dados fiscais, você pode cadastrar um modelo para que essas informações já sejam atualizadas nos itens.



Para saber como cadastrar um modelo de dados fiscais, [acesse aqui](#) .

- **Converter preços de unidade de compra para unidade de estocagem:** Marque esta opção para que o sistema realize a conversão dos preços de unidade de compra para unidade de estocagem ao executar o processo de reajuste de preços.
- **Utilizar o código do produto no fornecedor para cadastramento/ pesquisa de produtos:** Marque esta opção para que o sistema utilize o código do produto no fornecedor para pesquisa ou cadastramento de produtos.



Desta forma, o sistema permite adicionar no cadastro do item o código do fornecedor selecionado abaixo. Ao marcá-la o campo "Fornecedor" é habilitado.

- **Utilizar o código auxiliar para localizar o produto e substituir o código do produto no fornecedor:** Marque esta opção para que o código principal dos itens seja o código do produto no fornecedor.
- **Utilizar o nome do produto para sua localização:** Marque esta opção para que o sistema utilize o nome do produto para sua localização.



Importante

Desta forma, o campo Fornecedor será desabilitado.

- **Editar o Nome do Produto (Apenas os Produtos que não são Grades):** Caso algum produto tenha mudado o nome, marque essa opção para que o sistema atualize o cadastro do item.
- **Atualizar as Informações da Última Compra no Cadastro de Produto / Fornecedor:** Marque esta opção para que o cadastro de produtos seja atualizado com os dados da última compra.



A atualização será feita com base na informação do fornecedor informado nesse módulo, mas caso no txt exista fornecedor não cadastrado no Shop, este módulo cadastrará tal fornecedor e atualizará os dados da última compra desse fornecedor.

- **Fornecedor:** Informe neste campo o fornecedor que será utilizado como base para o cadastramento/pesquisa de produtos caso a opção Utilizar o Código do Produto no Fornecedor para Cadastramento/Pesquisa de Produtos esteja marcada.

Monte o relacionamento dos Campos da Base de Dados Externa com a do Shop

Neste passo, você irá "ensinar" a ferramenta a ler o seu arquivo. A sua planilha de produtos tem várias colunas (como código, nome, preço), e o sistema precisa saber qual coluna do seu arquivo corresponde a cada campo do cadastro de produtos.

A tela de relacionamento permite que você faça essa ligação. Para cada informação do seu arquivo, você irá indicar:

- **A posição exata no arquivo:** Onde o dado começa e qual seu tamanho (número de caracteres).
- **A qual campo do sistema ele pertence:** Por exemplo, o seu "código do produto" (da planilha) será relacionado ao campo "Código Principal" (do sistema).

Essa etapa é fundamental para que a ferramenta entenda as informações da sua planilha e preencha os campos corretos no cadastro dos produtos, garantindo que os dados sejam importados sem erros.

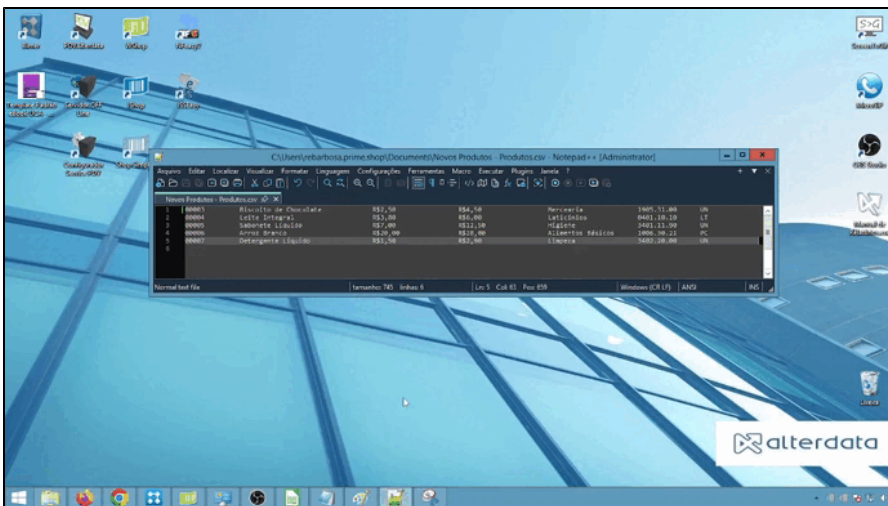
Vamos ver na prática como montar esses relacionamentos

Nossa planilha de exemplo tem campos como código principal, nome do produto, preço de custo e de venda, grupo, NCM e unidade. Agora, você deve indicar a posição de cada um deles no sistema usando a seguinte estrutura:

Posição inicial / Tamanho do campo[Número de casas decimais]

Por exemplo, **1/6[2]** indica que o dado começa na coluna 1, tem 6 caracteres de tamanho e 2 casas decimais.

Comece localizando o **código principal** no seu arquivo de texto. Use o mouse para clicar no início do campo e ver qual é a sua coluna inicial.



Vimos então que a posição inicial é 1. Nossa formatação fica dessa forma:

1/Tamanho do campo[Número de casas decimais]

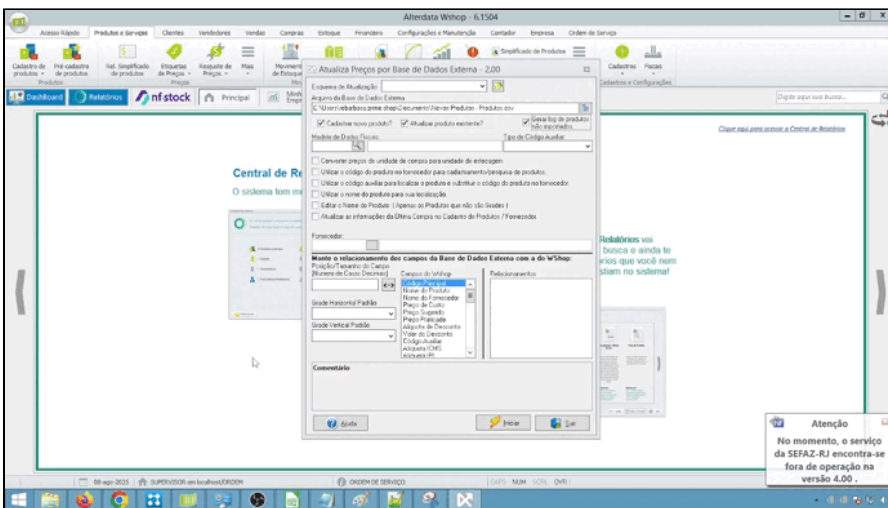
Próximo passo é verificar o tamanho do campo. Você só precisa saber quantos caracteres tem no campo. Normalmente, o código do produto costuma ter um padrão. Todos os que estão na planilha possuem 6 caracteres: 000003, 000004, 000005.... Atualizando nossa formatação teremos:

1/6[Número de casas decimais]

O código do produto não possui números após a vírgula, ou seja, não possui casas decimais. Então a nossa formatação para o código principal será:

1/6

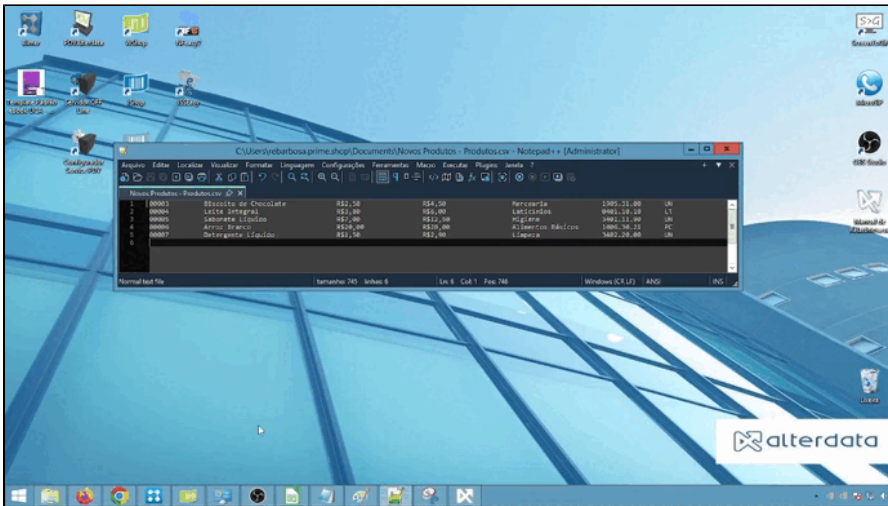
Agora temos que incluir no sistema. Para isso você digitará a formatação que fizemos anteriormente, selecionar qual o campo do Shop e clicar no símbolo < - >. Veja abaixo como ficaria:



Vamos fazer mais um campo de exemplo:

Seguindo a nossa planilha de produto temos o campo de **Nome do Produto**. Seguindo a mesma lógica anterior siga o passo a passo:

- Identificar a posição inicial:



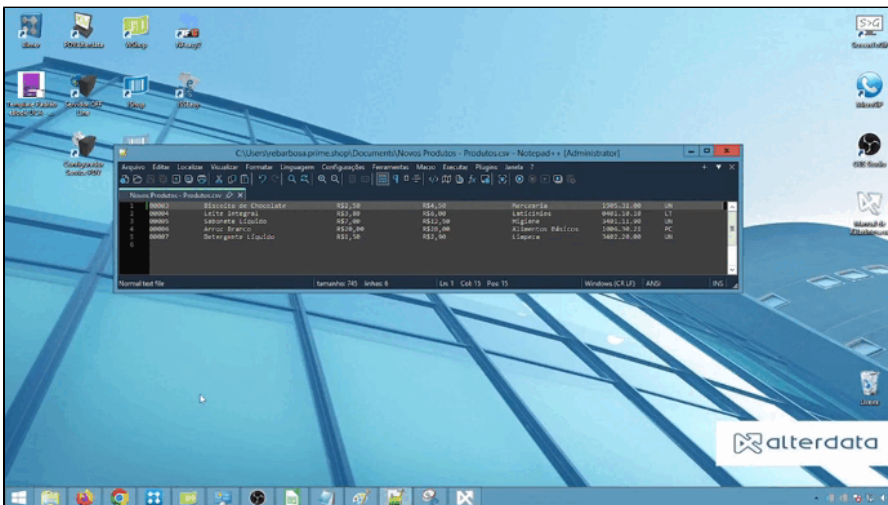
A nossa posição inicial aqui vai ser 15.

- Identificar o tamanho do campo: Os nomes dos produtos não têm um tamanho fixo. Para garantir que a ferramenta consiga importar nomes curtos e longos sem cortar nenhuma informação, você deve definir o tamanho do campo com base no **número de caracteres do nome mais longo** da sua planilha.



Para planilhas com muitos produtos, não é necessário contar exatamente o número de caracteres. A dica é definir um tamanho de campo que seja visivelmente maior que o nome mais longo. Isso garante que a importação de todos os nomes seja feita por completo, sem que você precise verificar um por um.

Com a contagem, o número de casas para abrange o nome do produto por completo será de 29.




A formatação para o nome do produto ficaria:

Posição Inicial/Tamanho do campo
15/29

Vamos a uma exemplo com casas decimais:

Seguindo a planilha, o próximo campo é o de preço de custo. Usando os mesmos passos anteriormente vamos ter a posição inicial de 51.

	00003	Biscoito de Chocolate	R\$2,50	R\$4,50	Mercearia	1905.31.00	UN
2	00004	Leite Integral	R\$3,80	R\$6,00	Laticínios	0401.10.10	LT
3	00005	Sabonete Líquido	R\$7,00	R\$12,50	Higiene	3401.11.90	UN
4	00006	Arroz Branco	R\$20,00	R\$28,00	Alimentos Básicos	1006.30.21	PC
5	00007	Detergente Líquido	R\$1,50	R\$2,90	Limpeza	3402.20.00	UN
6							

 Foi considerada a posição inicial **ignorando o R\$** pois são caracteres que não são permitidos nos campos de preços do sistema.

Para os campos de preço, a lógica é parecida com a do nome do produto: você precisa definir o tamanho com base no valor mais longo da sua planilha.

No nosso exemplo, o maior preço é **20,00**. Contando todos os caracteres (incluindo a vírgula), o tamanho total é **5**.

A formatação também exige que o número de casas decimais seja informado entre colchetes no final. Como na sua planilha todos os preços têm 2 casas após a vírgula, a formatação completa para o campo 'Preço de Custo' será:

Posição inicial / Tamanho do campo[Número de casas decimais]

51/5[2]

Relacionamentos Completos na Ferramenta

Agora, vamos ver como a ferramenta ficará após preencher todos os campos para relacionar seu arquivo de texto com o sistema.

Monte o relacionamento dos campos da Base de Dados Externa com a do WShop:

Posição/Tamanho do Campo
[Número de Casas Decimais]

Grade Horizontal Padrão

Grade Vertical Padrão

Campos do Wshop


- CST IPI Entrada
- Alíquota de PIS de Ven
- Alíquota de COFINS de
- Alíquota de PIS de Com
- Alíquota de COFINS de
- Sigla Unidade**
- Grupo
- CST PIS Entrada
- CST PIS Saída
- CST COFINS Entrada
- CST COFINS Saída

Relacionamentos

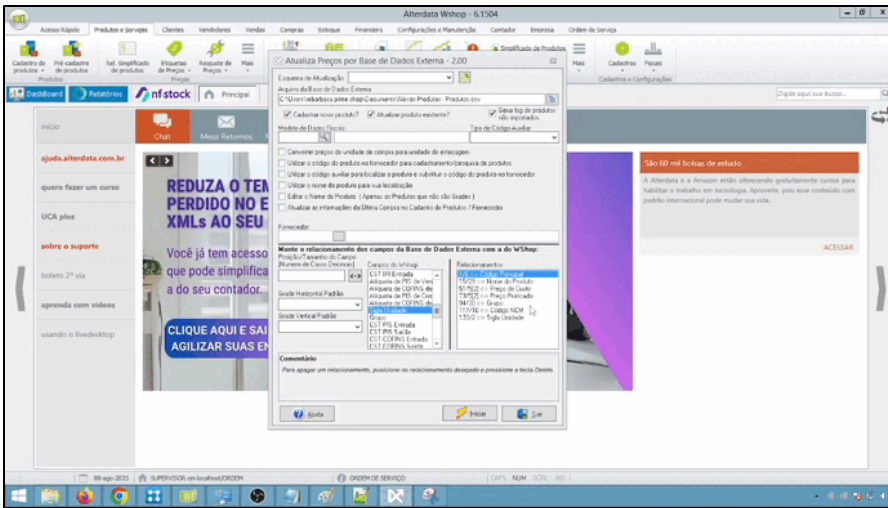
- 1/6 <-> Código Principal
- 15/29 <-> Nome do Produto
- 51/5[2] <-> Preço de Custo
- 73/5[2] <-> Preço Praticado
- 94/20 <-> Grupo
- 117/10 <-> Código NCM
- 133/2 <-> Sigla Unidade

Iniciar a Ferramenta

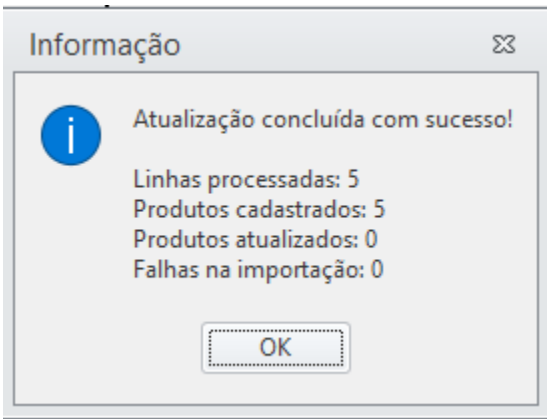
Após ajustar a sua planilha de produtos e criar os relacionamentos entre ela e o Shop, basta clicar em **Iniciar**.

 Recomendamos que você marque o checkbox '**Gerar log de produtos não importados**'. Assim, em caso de falha, o sistema gerará um relatório para que você possa identificar facilmente quais produtos não foram importados e corrigir o erro.

Antes de rodar a ferramenta, é preciso fechar a planilha para que o processo não dê erro.



Após rodar a ferramenta, o sistema informa quantos produtos foram cadastrados, atualizados e que tiveram falhas, ou seja, não foram cadastrados.



Para Finalizar

Após a ferramenta processar a planilha, você pode conferir os produtos cadastrados ou atualizados acessando o **Cadastro de Produtos**.

Atenção: Se a importação foi feita sem um modelo fiscal, você precisará ajustar os dados manualmente. Para isso, você pode editar cada cadastro individualmente ou usar o **Módulo de Manutenção de Produtos** para agilizar o processo.

[Clique aqui](#) para saber mais sobre o Módulo de Manutenção de Produtos.

Localização de Produtos

Procurar por:

Arraste o título de uma coluna aqui para agrupar por essa coluna Cenário Personalizar

Status	Código	Descrição	Sugerido	Praticado	Desconto	Preço com desconto	Tributação	Localização física
>	000003	Biscoito de Chocolate	0,00	4,50			T	
>	000004	Leite Integral	0,00	6,00			T	
>	000005	Sabonete Líquido	0,00	12,50			T	
>	000006	Arroz Branco	0,00	28,00			T	
>	000007	Detergente Líquido	0,00	2,90			T	

Nome do Produto: Nome: Biscoito de Chocolate

Sigla da Unidade: Unidades: Estocagem: UN, Compra: UN, Transferência: UN

Preço de Custo: Custo fornecedor (c/ICMS): 2,50 (+), ICMS compra: 0,00 (-), Subst. Tributária: 2,50, Base de cálculo: 2,50

Preço de Venda: Preço Sugerido: 4,50, Preço Praticado: 4,50, Lucro sobre preço Praticado: 44,44%

Grupo: Grupo: 000007, Mercaria

Código: Código: 000003, Tipo de código: Chamada, Código Principal

Quantidade em estoque: 0

16 produtos cadastrados | 000003 - Biscoito de Chocolate | Digite aqui sua busca...

Principal | Dados Fiscais | Adicional | Complementar | Importação NF-e | ShopOn

Modelos de dados fiscais

ICMS

Tributação: Tributado, Não Tributado, Substituição Tributária, Isento

UF: CST: Cod. Benefício Fiscal: Crédito Presumido:

<Não existem dados para visualizar>

Cálculo de ICMS

Aliquota ICMS interna: Aliquota de FCP diferenciada:

Utiliza CFOP alternativo:

IPIS

CST entrada: CST saída: Classe de enquadramento: Código reduzido: Controle de selo:

PIS / COFINS

CST entrada: CST saída: Natureza da receita: Carga tributária %: Fed. Nac: Fed. Imp: Estadual:

Informações gerais

CEST: Tipo do item: NCM: Descrição do NCM: Preparações à base de cereais, farinhas, amidos, féculas ou de leite; produtos de pasteleria; / Produtos de padaria, pasteleria ou da indústria de bolachas e biscoitos, mesmo adicionados de cacau, hortas, cápsulas vazias para medicamentos, obreias, pastas secas de farinha, amido ou fécula, em folhas, e produtos semelhantes. / Bolachas e biscoitos, doces (adicionados de edulcorante); waffles e wafers; / Bolachas e biscoitos, doces (adicionados de edulcorante)

A Alterada não se responsabiliza pelas alterações efetuadas nos dados fiscais dos produtos. Consulte o contador para o correto preenchimento das informações.

Observações Sobre o Relacionamento do Tipo Atributo

Entendendo a Importação de Atributos

No cadastro de produtos, os atributos adicionais são preenchidos com um **Nome** e um **Valor** (exemplo: **Nome**: COLEÇÃO, **Valor**: VERSÃO 19).

Atributos adicionais:	
Nome	Valor
COLEÇÃO	VERSÃO 19

Ao realizar a importação através do recurso "Atualiza Preços por Base de Dados Externa" (versão 2.00) , na etapa de **Relacionamentos** dos campos , você encontrará a opção genérica **Middleware Atributo**. A chave para o sucesso é a forma como você organiza os dados no seu arquivo de base externa.

A Solução: Usando o Separador "="

Para que o sistema consiga separar o **Nome do Atributo** do seu **Valor** durante a importação para o **Middleware Atributo**, é necessário usar o sinal de **igualdade (=)** como separador no seu arquivo de base externa.

A regra é simples:

1. O que estiver **antes do sinal de =** será importado como o **Nome do Atributo**.
2. O que estiver **após o sinal de =** será importado como o **Valor do Atributo**.

Exemplos Práticos de Formato no Arquivo de Importação:

Para cada linha no seu arquivo de importação que contenha os atributos, utilize a seguinte estrutura:

- HD=1Tb
- RAM=16Gb

Ao seguir este formato, você garantirá que todos os atributos adicionais sejam preenchidos corretamente na aba Middleware dos produtos que estão sendo atualizados ou cadastrados via base de dados externa.



Esse campo é específico para clientes que usam a aba Middleware do cadastro de produtos.

Com este guia completo, você está pronto para utilizar a ferramenta **Atualiza Preço por Base Externa** para manter seu cadastro de produtos sempre atualizado de forma rápida e segura.